

ОСОБЕННОСТИ СКЛОННОСТИ К ЗАВИСИМОСТИ У СТУДЕНТОВ СУЗА И ВУЗА

**Студентка 3 к. ППО Тулуш Ай-Кыс Сылдыс-Маадыровна.
научный руководитель к. психол. н., доцент Монгуш Ч.Н.**

Ключевые слова: аддиктивное поведение, зависимость, аддикт, аддикция, студент, высшее учебное заведение, среднее учебное заведение

Аннотация:

Актуальность работы заключается в том, что процессы глобализации, новые информационные технологии способствуют не только развитию технического прогресса или общества, но и увеличению числа различных форм аддиктивного поведения. Аддиктивное поведение – рецидивирующее, компульсивное, ясно и рационально не мотивированное, не поддающееся контролю побуждение к совершению определенных действий или поступков, конечной целью которых является получение субъективного физического и психологического удовольствия. Прогрессирующее течение аддиктивного поведения сопровождается ущербом различного характера для самого аддикта, его ближнего и более широкого социального окружения.[3] Этиологически аддиктивное поведение является результатом взаимодействия множества факторов, представленных на эволюционном, генетическом, нейробиологическом, психофизиологическом, глубинно-, личностно-, социально- психологическом и информационно-культурном уровнях интегральной индивидуальности человека. В последние несколько лет проявление аддиктивного поведения участилось среди людей юношеского возраста. Первопричиной такого отклонения молодых от реальности является нарушение взаимодействия человека с той социальной средой, в которой он находится и развивается. По данным ряда исследований под воздействием аддикций чаще всего оказываются у студентов.[2]

Зависимое (аддиктивное) поведение имеет множество подвидов, дифференцируемых преимущественно по объекту аддикции. Теоретически (при определенных условиях) это могут быть любые объекты или формы активности – химическое вещество, деньги, работа, игры, физические упражнения или секс.

В соответствии с перечисленными объектами выделяют следующие формы зависимого поведения:

- химическая зависимость (курение, таксикомания, наркозависимость, лекарственная зависимость, алкогольная зависимость);
- нарушение пищевого поведения (переедание, голодание, отказ от еды);
- гэмблинг – игровая зависимость (компьютерная зависимость, азартные игры);
- сексуальные аддикции (зоофилия, фетишизм, трансвестизм, эксбиционизм, некрофилия, садомазохизм);
- религиозное деструктивное поведение (вовлеченность в секту). [6]

Аддиктивное поведение изучается в зарубежной науке в разных

направлениях. Например, психоанализ (А. Адлер, Э. Берн, З. Фрейд, Э. Фромм, Э.Эриксон); интеракционизм (Т.Шибутани); когнитивная психология (Дж.Гриндер, Дж.Келли, Г.Олпорт, Л.Фестингер); гуманистическая психология (А. Маслоу, К. Роджерс); гештальтпсихология (В. Келер, К. Коффка, К. Левин);

В отечественной психологии проблема аддиктивного поведения выражена с разных сторон:

- зависимое поведение как «ложно опредмеченная потребность» (Б.Г. Ананьев, А.Н. Леонтьев, С.Л. Рубинштейн, Д.Б. Эльконин);

- зависимое поведение как «недостаточно сформированная эгоидентичность» (Н.В. Дмитриева, Т.А. Донских, Ц.П. Короленко);

- зависимое поведение как «стабильная психологическая система, меняющая мотивационную сферу и смещающая волевой потенциал» (Д.В.Четвериков). Также проблемы коррекции аддиктивного поведения личности раскрыты в трудах таких российских ученых, как А.В. Гоголева, Е.В. Змановская, Ю.А.Клейберг, В.Д. Менделевич, Р.В. Овчарова и др. В данных работах поднимаются вопросы и структуры личности, предрасполагающие к аддиктивному поведению, и факторов внешней и внутренней среды, приводящих к трансформации личности и подверженности ее аддиктивным агентам, и методов и способов коррекции и реабилитации аддиктивного поведения [10].

Базой исследования выступил Тувинский государственный университет (ТувГУ) и Кызылский педагогический колледж (КПК). Исследование проводилось среди 44 студентов: из них 21 из ТувГУ, а 23 из КПК в возрасте от 18 до 25 лет.

В рамках работы была использована методика диагностики к 13 видам зависимостей (Лозовая Г.В.), которая позволяет рассмотреть общую склонность к той или иной зависимости.

Анализ результатов проходил в два этапа: качественный и количественный.

Таблица 1.

Значения по шкалам методики диагностики к 13 видам зависимостей (Лозовая Г.В.) среди студентов ВУЗа И СУЗа

| № | Виды зависимостей | Низкая | | Средняя | | Высокая | |
|---|----------------------|--------|-----|---------|-----|---------|-----|
| | | ВУЗ | СУЗ | ВУЗ | СУЗ | ВУЗ | СУЗ |
| 1 | Алкогольная | 12 | 23 | 9 | - | - | - |
| 2 | Телевизионная | 16 | 7 | 5 | 16 | | |
| 3 | Любовная | 3 | 4 | 11 | 15 | 7 | 4 |
| 4 | Игровая | 15 | 9 | 6 | 14 | | - |
| 5 | Межполовые отношения | 14 | 20 | 7 | 3 | | - |

| | | | | | | | |
|----|------------------------|----|----|----|----|---|----|
| 6 | Пищевая | 6 | - | 11 | 9 | 4 | 14 |
| 7 | Религиозная | 9 | 15 | 10 | 8 | 2 | - |
| 8 | Трудовая | 4 | 11 | 14 | 12 | 3 | - |
| 9 | Лекарственная | 13 | 20 | 8 | 3 | | - |
| 10 | Компьютерная | 19 | 17 | 2 | 6 | | - |
| 11 | Курение | 15 | 21 | 3 | 2 | 3 | |
| 12 | Здорового образа жизни | 2 | - | 14 | 15 | 5 | 8 |
| 13 | Наркотическая | 20 | 23 | 1 | - | | - |
| 14 | Общая зависимость | 10 | 15 | 10 | 8 | 1 | - |

Методика диагностики к 13 видам зависимостей показала, что среди респондентов ВУЗа в первую очередь склонность к любовным и трудовым зависимостям. Также немаловажную роль для них играет склонность к пищевым зависимостям и зависимость от здорового образа жизни и религиозная зависимость. А у студентов СУЗа в первую очередь имеется склонность к пищевой зависимости, на втором месте – зависимость к здоровому образу жизни.

Из иллюстрации видно расположение шкал по методике.

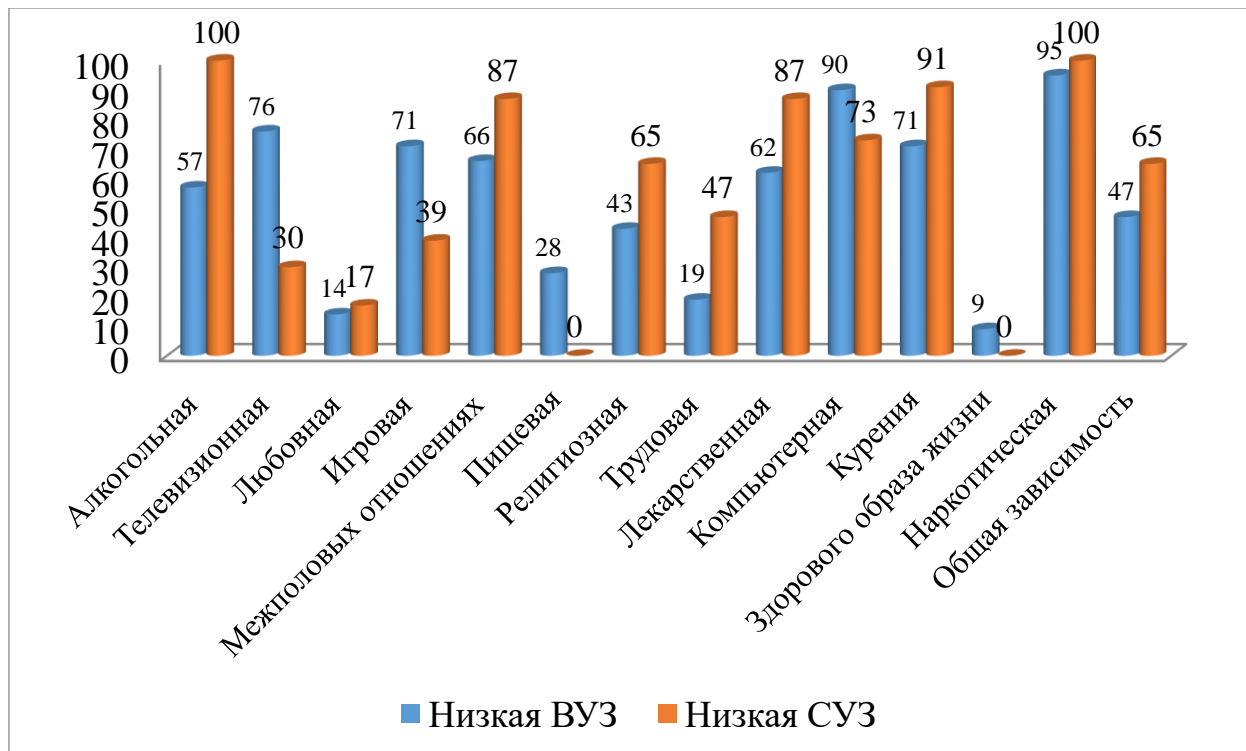


Рис 1. Показатели низкого уровня склонности к зависимостям у студентов ВУЗа и СУЗа

У студентов СУЗа низкий уровень склонности к химическим зависимостям. А у студентов ВУЗа низкий уровень склонности к компьютерной и игровой зависимости.

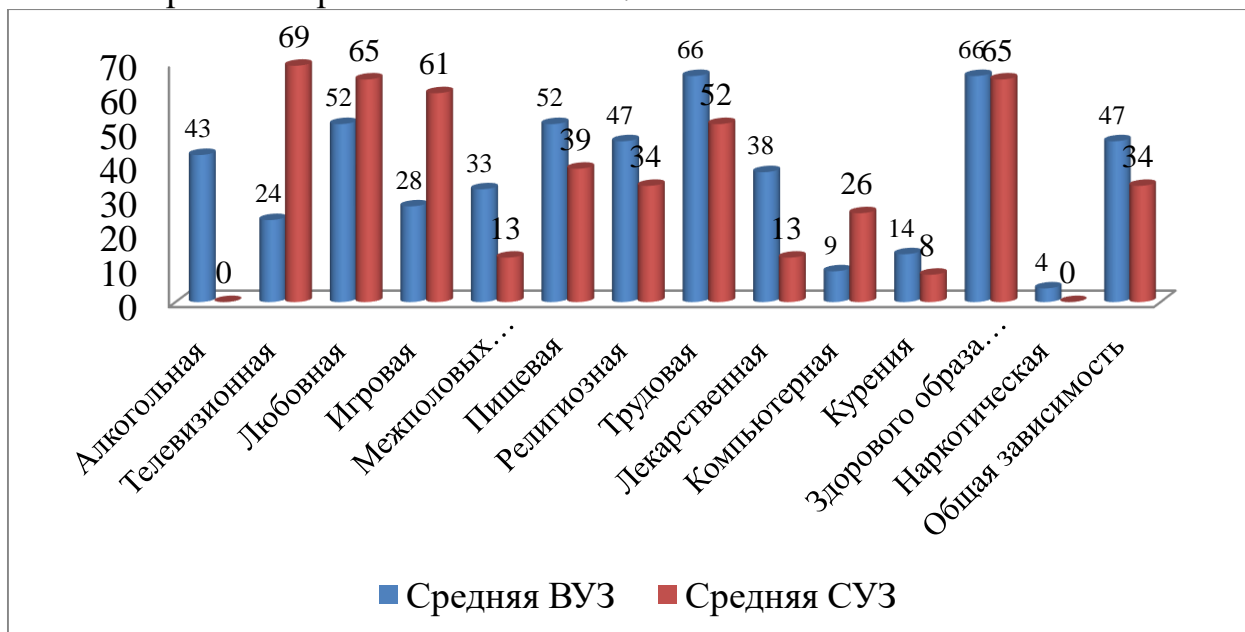


Рис 2. Показатели среднего уровня склонности к зависимостям у студентов ВУЗа и СУЗа

По данной диаграмме можно увидеть то, что у обоих респондентов одинаковые показатели по шкале зависимости к здоровому образу жизни. И студенты СУЗа склонны к телевизионной зависимости, чем студенты ВУЗа.

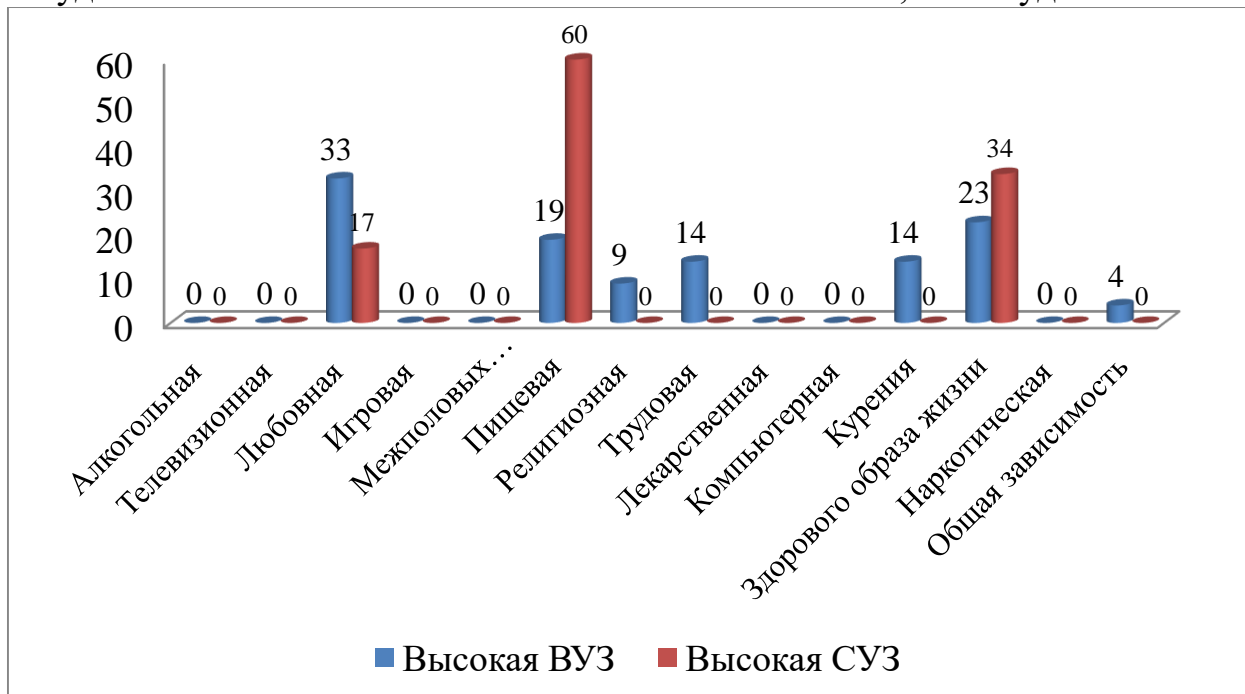


Рис 3. Показатели высокого уровня склонности зависимостям у студентов ВУЗа и СУЗа

У студентов СУЗа высокая уровень склонности к пищевой зависимости. А у студентов ВУЗа можно увидеть склонность к любовной зависимости.

Таким образом, особые различия между респондентами получились по шкалам: алкогольной, пищевой, здоровый образ жизни и религиозной,. Так как данные зависимости в той или иной степени широко представлены в обществе, закономерно наблюдать эту тенденцию и в нашей выборке.

По алкогольной зависимости наблюдается высокая разница в 10 баллов, так как в развитии зависимости имеет значение особенность употребления алкоголя, стили употребления, способствующие более быстрому формированию зависимости. По результатам методики студенты ВУЗа имеют склонность к этому виду зависимости больше, чем испытуемые, из СУЗа. Это связано с социально-демографическим фактором. А также у студентов СУЗа высокий уровень склонности к пищевым зависимостям. Это может быть обусловлено тем, что аддикция к еде – на каком-то этапе переедания наряду с психологическими механизмами использования еды как средства ухода начинают реализовываться физиологические механизмы, и человек начинает стремиться к еде потому, что ему хочется есть.

У обоих респондентов можно увидеть склонность к зависимости здоровому образу жизни. Если человек ведет здоровый образ жизни, то это, как правило, положительные эмоции.

Некоторые различия имеется склонности к религиозному зависимости. У студентов ВУЗа имеется средний уровень к данной зависимости и это является следствием желания обрести уверенность в себе через обретение «покровителя», отказа от ответственности за происходящее; отчуждение от близких, друзей, лиц противоположного пола; утрата прежних интересов, резкая переоценка ценностей и изменение мировоззрения, безграничное доверие к организации, идеализация религиозного руководителя

Зависимое поведение включает нарушения, затрагивающее значительное количество людей различных социальных уровней в разных странах и обществах. Оно требует специальных подходов в плане превенции, коррекции и лечения.

СПИСОК ЛИТЕРАТУРЫ

1. Азарова Е. Психология зависимостей/ Е. Азарова. – М.: LAP Lambert Academic Publishing, 2012. – 580 с.
2. Айвазова А.Е. Психологические аспекты зависимости/ А.Е. Айвазова. – СПб: Речь, 2003. – 120 с.
3. Акопов, А. Ю. Свобода от зависимости: социальные болезни Личности / А. Ю. Акопов. – СПб.: Речь, 2008. - 224 с.
4. Ананьева О. Аддикция и психологические кризисы: личностные, возрастные, семейные/ О. Ананьева. – М.: LAP Lambert Academic Publishing, 2013. – 80 с

5. Лозовая Г.В. Признаки нефармакологических зависимостей // Психологические основы педагогической деятельности: Материалы 30-й научной конференции СПб ГАФК им. П.Ф. Лесгафта. – СПб., 2003. – 20с.
6. Гоголева А.В. Аддиктивное поведение и его профилактика. – М.: Московский психолого-социальный институт, 2002. – 240с.
7. Выготский Л.С. Психология развития человека/ Л.С. Выготский — М.: Изд-во Смысл; Эксмо, 2005. — 1136 с.
8. Ахвердова О.А., Дифференциальная психология: теоретические и прикладные аспекты исследования интегральной индивидуальности: учебное пособие / А.О. Ахвердова, Н.Н. Волоскова, Т.В. Белых. — СПб.: Речь, 2004. — 168 с
9. Бельтюков А.А., Аддиктивность – предмет психоаналитического исследования [Электронный ресурс] / А.А. Бельтюков – URL: <http://russia.ecpp.org/node/1663/> (дата обращения: 31.01.2012).
10. Короленко Ц.П., Аддиктивное поведение. Общая характеристика и закономерности развития. — Обозр. психиат. и мед. психол. 1991/1. С. 8–15.